

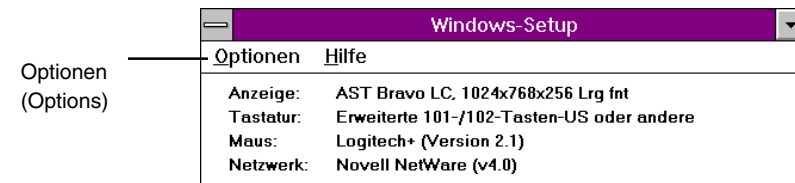
## Umstellung der Bildschirmauflösung der Graphikkarte auf 640x480 Bildpunkte für Win 3.xx

### unter DOS:

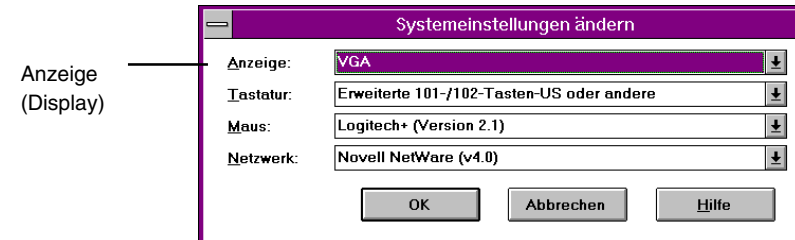
- Computer mit "DOS" starten.
- In das Windows-Verzeichnis mit der Eingabe "cd windows" wechseln.
- Systemsteuerung mit der Eingabe "setup" aufrufen.
- Mit den Cursortasten die Anzeige auswählen, auf VGA stellen und abspeichern (siehe Anweisung letzte Zeile).

### unter Windows:

- Windows-Setup aufrufen (zu finden in der Hauptgruppe des Programm-Managers).
- Den Menüpunkt Optionen - "Systemeinstellungen ändern" aufrufen.



- Unter dem Punkt Anzeige die Einstellung "VGA" wählen und mit OK abspeichern.



- Windows neu starten, damit die Änderungen wirksam werden.

Bei den genannten Einstellungen ist darauf zu achten, dass kein zusätzliches Auflösungs- / Einstellprogramm aktiv ist (siehe auch z.B. Einstellungen in der Autoexec.bat), da diese Programme die normalen Einstellungen beeinflussen können.

## Changing the Screen Resolution of the Graphics Card to 640x480 Pixels for Win 3.xx

### unter DOS:

- Start the computer with "DOS".
- Enter "cd windows" to change to the Windows directory.
- Enter "Setup" to call up the "Systemsteuerung" (System Control) option.
- Select "Anzeige" (Display) with the cursor buttons, set it to VGA and store this change (see instruction on the bottom line).

### unter Windows:

- Call up "Windows-Setup" (to be found in the main group within the programme manager).
- Choose "Systemeinstellungen ändern" (change System setting) from the "Optionen" (Options) menu item.

- Under "Anzeige" (Display), select "VGA" and store this setting with "OK".

- Restart Windows to make the changes take effect.

Be sure that no additional resolution setting programme is active when making the above mentioned settings (see also settings in Autoexec.bat for example) because these programmes may influence the normal settings.

## D Montageanleitung

### Modul VGA 3, Bestellnummer G.AF 4900

#### für TV-Chassis Digi Basic 3

bestehend aus:	Prozessormodul	29504 203 0100 / 0600
	Steckverbindung 3-polig	29210 233 7101
	Montageanleitung	72010 026 3000

### Achtung: MOS-Vorschriften beachten

#### Montage :

- Netzstecker ziehen.
- Gehäuserückwand lösen und nach hinten ziehen, Stecker des Subwoofers von "Click Fit"-Platte abziehen (optional) und Rückwand abnehmen.
- Sicherungsschrauben links/rechts am Chassis herauserschrauben und Chassis nach hinten ziehen.
- Haltebügel lösen.
- Abdeckung abnehmen:  
Seitlichen Rasthaken (A) am Chassisrahmen lösen (Fig. 1), Rastnasen (B) austrasten und Abdeckung wegklappen.
- Prozessormodul herausziehen und durch Prozessormodul 29504 203 0100 / 0600 ersetzen.
- Bei Geräten ohne SAT-Baustein 3-polige Steckverbindung von ST-AUX1 des NF-Verstärkers auf Prozessormodul ST-AUX1 stecken.
- Bei Geräten mit SAT-Baustein 3-polige Steckverbindung von ST-AUX1 des NF-Verstärkers mit ST-AUX1B des SAT-Bausteins und ST-AUX1A des SAT-Bausteins mit ST-AUX1 des Prozessormoduls verbinden.
- Haltebügel einrasten (auf Kabelverlegung achten).
- Aus Abdeckung Durchbrüche (C) ausbrechen (Fig.1), Abdeckung aufsetzen und einrasten.
- Chassis einschieben und mit den 2 Sicherungsschrauben (links/rechts) festschrauben.
- Stecker des Subwoofers auf "Click Fit"-Platte stecken (optional) und Gehäuserückwand aufsetzen.
- Gerät schließen.

### Durch den Tausch der Prozessorplatte sind alle im NVM gespeicherten Daten (z.B. Abgleich, Sendereinstellungen) nicht mehr vorhanden.

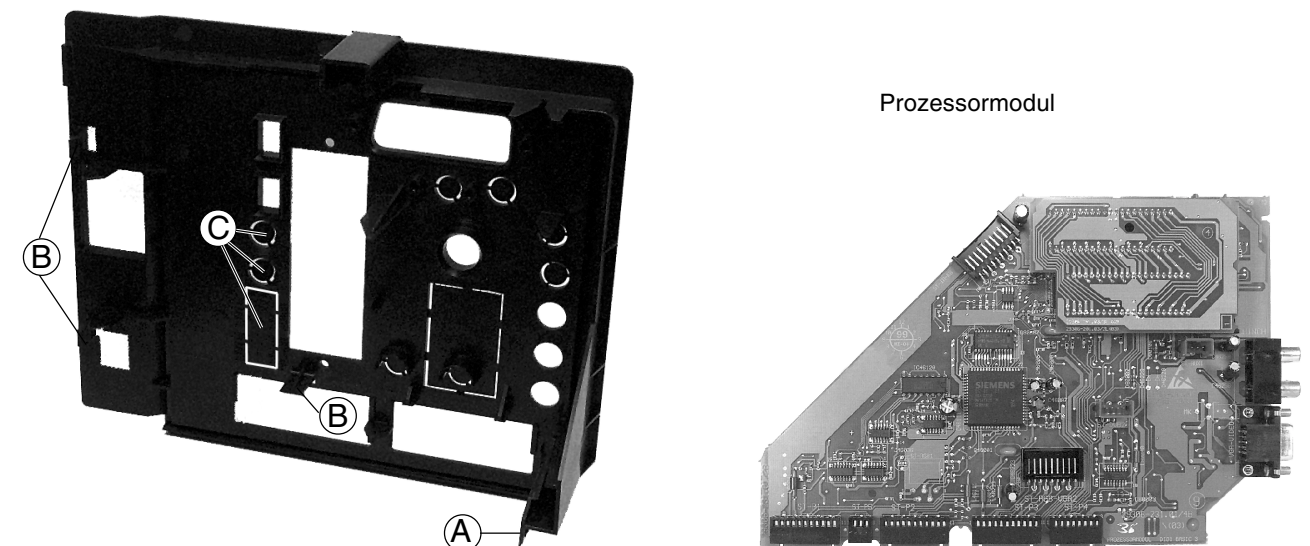
Das Gerät muss mit den Mittelwerten / Notdatensatz (ROM-Daten) geladen werden:

Nahbedientaste "P-" gedrückt halten und das Gerät mit dem Netzschalter einschalten.

Durch diesen Vorgang werden die Grunddaten aus dem EPROM IC80070 in den NVM CIC80095 kopiert.

Der Software-Abgleich muss komplett durchgeführt werden (siehe Service Manual Materialnummer 72010 024 9000 / Kapitel 2 Abgleich).

Fig.1



## GB Fitting Instructions

### VGA 3 Module, Order Number G.AF 4900

for Digi Basic 3 TV chassis

consisting of:	Processor Modul	29504 203 0100 / 0600
	Cable 3-core	29210 233 7101
	Fitting Instructions	72010 026 3000

**Attention: Observe MOS regulations** 

#### Assembly:

- Disconnect the mains plug
- Loosen the rear of the cabinet and pull it backwards, pull the connector of the subwoofer out of the "Click Fit" Board (option) and remove the rear of the cabinet
- Undo the securing screws on the left/right of the chassis and pull the chassis backwards
- Loosen the securing bracket
- Remove the cover:
  - Detach catch **A** at the side of the chassis frame (Fig.1), disengage catches **B** and hinge away the cover
- Pull the Processor Module out and replace it by Processor Module 29504 203 0100 / 0600
- Connect the 3-core cable from ST-AUX1 of the AF Amplifier with ST-AUX1 of the Processor Module of the television sets not fitted with a SAT Module
- Connect the 3-core cable from ST-AUX1 of the AF Amplifier with ST-AUX1B of the SAT Module and ST-AUX1A of the SAT Module with ST-AUX1 of the Processor Module of the television sets fitted with a SAT Module
- Lock in the securing bracket (take care of the cable layout)
- Break the prepunched cutouts **C** off (Fig.1), attach the cover and lock it in
- Slide the chassis in and fasten it with the 2 securing screws (on the left/right)
- Plug the connector of the subwoofer into the "Click Fit" Board (option) and refit the rear of the cabinet
- Close the television set

**When changing the Processing Board, all data stored in the NVM (e.g. adjustment, channels) are cancelled.**

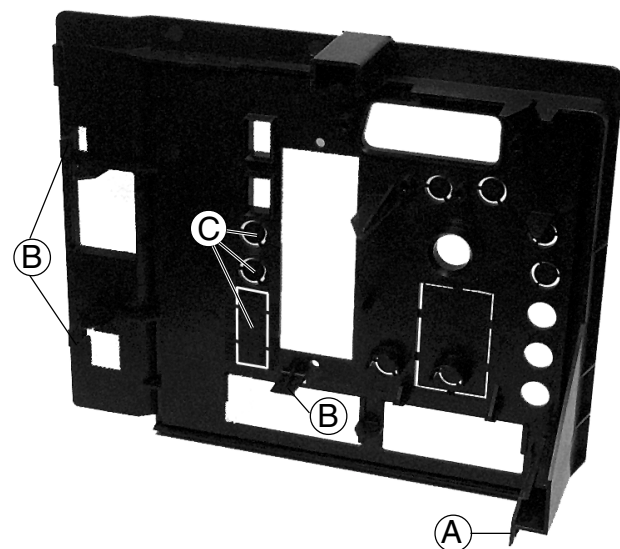
The television set has to be loaded with the default values/emergency data set (ROM data):

Depress and hold the „P-“ button down while switching the television set on with the mains switch.

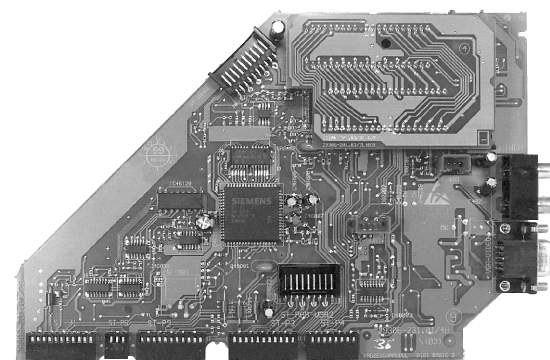
In doing so the default values are loaded from EPROM IC80070 into NVM CIC80095.

The software has to be adjusted completely (see Service Manual, part number 72010 024 9000 / chapter 2, Adjustment).

Fig.1

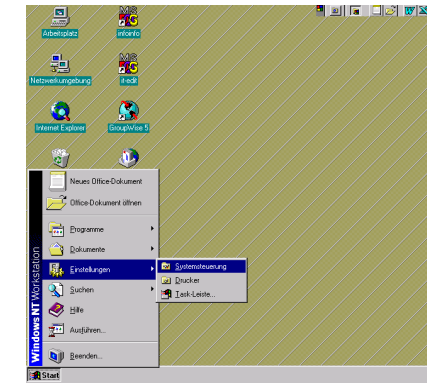


Processor Module

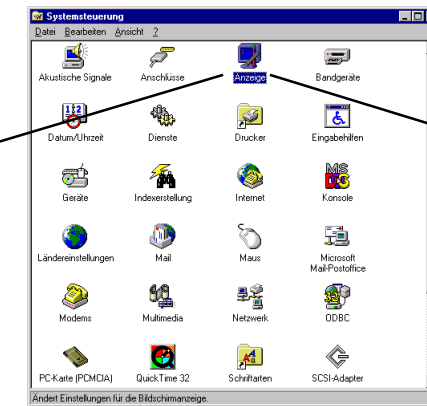


### Umstellung der Bildschirm- auflösung der Graphikkarte auf 640x480 Bildpunkte un- ter Win 95

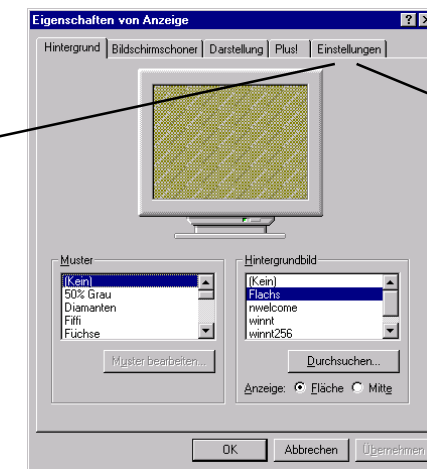
1. Anklicken des "Start"-Feldes mit der linken Maustaste und Auswahl der "Systemsteuerung" (System Control) unter dem Punkt "Einstellungen".



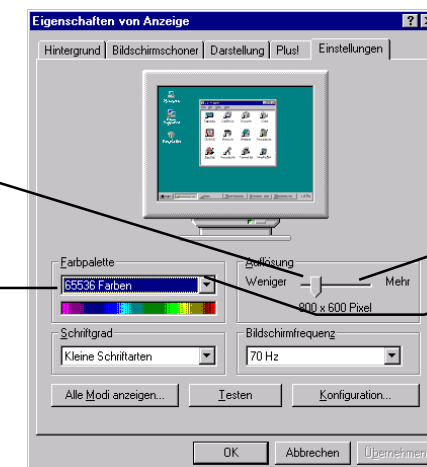
2. Doppel-Klicken mit der linken Maustaste auf das "Anzeige"-Icon.



3. Einfach-Klicken (linke Maustaste) auf den Unterpunkt "Einstellungen".



4. Durch Ziehen des Zeigers mit der gedrückten linken Maustaste kann die Auflösung auf die erforderlichen 640x480 / 16 Farben eingestellt werden.



5. Mit "OK" lassen sich die Veränderungen abspeichern (gegebenenfalls muß Windows neu gestartet werden - siehe Computermeldung).

### Changing the Screen Resolu- tion of the Graphics Card to 640x480 Pixels with Win 95

1. Click on the "Start" box with the left mouse button and choose "Systemsteuerung" (System Control) from the "Einstellungen" (Settings) menu.

2. Double-click in the "Anzeige" (Display) icon with the left mouse button.

3. Click (left mouse button) on the "Einstellungen" (Settings) option.

4. Hold down the left mouse button and drag the pointer to the required resolution of 640x480/16 colours pixels.

5. The new setting can be stored with "OK" (it may be necessary to restart Windows - see message on the computer).